

## *Fiberpower Steyregg*

An die  
Fiber Service OÖ GmbH  
Rainerstraße 6-8  
4020 Linz  
p.A.: office@fiberservice.at

Antrag für geförderten Glasfaserausbau  
durch die Fiber-Service Oberösterreich  
GmbH nach der 90/50/90 Regel

einfach

Beilagen:

7 Anhänge in Dateiform



Antragsteller: Gemeinde Steyregg  
vertreten durch BGM Mag. Johann Würzburger  
Weissenwolffstr. 3  
4221 Steyregg  
[office@steyregg.at](mailto:office@steyregg.at)



Ausbaugebiete: Plesching  
Lachstatt inkl. angrenzenden Teilbereichen  
Oberbergen  
Holzwinden  
Hasenberg  
Götzelsdorf

Verzeichnis der Anhänge:

1. Fragebogen Steyregg
2. Muster-Interessensbekundung in Papierform
3. Einreichgebiet und Vorzugsgebiet als KML Datei
  - a. Wie Anhang 3 nur mit codierten Interessenteninformationen
4. Excel-datei mit Gebäude- und Adressregisterinformationen aus dem Einreichgebiet, sowie mit Interessenteninformationen.
5. Interessensbekundungen in Papierform
  - a. Interessensbekundungen aus Online-Befragung



## I. Erläuterungen

Mit Unterstützung des Breitbandbüros Oberösterreich bemüht sich die Gemeinde Steyregg seit geraumer Zeit um Ausbau der Breitbandinfrastruktur im Gemeindegebiet von Steyregg.

Seit nunmehr 2 Jahren ist die Gemeinde bestrebt, die Angaben im Breitband-Atlas des BMVIT betreffend das Gemeindegebiet Steyreggs, und die darin verfügbaren Netzgeschwindigkeiten als Grundlage der Förderkarten des Bundes und des Landes den tatsächlichen Gegebenheiten anzupassen. Die Bemühungen sind bereits weit fortgeschritten, allerdings existieren im Bereich von Obernbergen Nr. 10-36 weiterhin Fehlangaben des Providers ████████, der diese Falschinformationen trotz wiederholter Aufforderungen noch nicht gänzlich richtiggestellt hat. Das Verkehrsministerium ist informiert, und bemüht sich im Moment um eine Korrektur des Breitbandatlas in diesem Bereich.

Im Mai und Juni des Jahres 2018 führte die Gemeinde Steyregg, mit Unterstützung des Bürgermeisters sowie aller Fraktionen des Gemeinderats, eine Befragung sämtlicher privater Haushalte im Gemeindegebiet von Steyregg durch, im Rahmen derer neben den verfügbaren Internetanschlüssen und Geschwindigkeiten auch das Interesse an Glasfaser (FTTH) Anschlüssen in Steyregg sowie der diesbezüglichen Zahlungsbereitschaft erhoben wurde. (Als Befragungsgrundlage diente eine aktuelle Wohnsitzliste aus dem ZMR). Die Befragung wurde sowohl online als auch (ersatzweise) in Papierform vorgenommen. Jeder Haushalt erhielt ein personalisiertes Schreiben der Gemeinde per Post, inklusive einem individuellen 8-stelligen Code zur Teilnahme an der (online-) Befragung, die pro Haushalt nur einmal ausgefüllt werden konnte. Auf dieser Grundlage konnte die Authentizität der erhobenen Informationen sichergestellt werden.

### Anhang 1./ Fragebogen Steyregg

Eine deutliche Mehrheit der Befragungsteilnehmer bekundete im Rahmen der Befragung Ihr Interesse (sowie die vorausgesetzte Zahlungsbereitschaft) an FTTH Anschlüssen Ihrer Liegenschaften. Die Gemeinde setzte ihre Bemühungen deshalb über die Sommermonate fort, und holte von insgesamt 149 Haushalten aus dem Fördergebiet des kommenden Access Call Interessensbekundungen für Glasfaserinternet nach dem Muster des Breitbandbüros Oberösterreich ein. (Jene Haushalte, die bereits online Ihr Interesse und Ihre Zahlungsbereitschaft für FTTH Anschlüsse bekundet hatten, wurden nicht erneut kontaktiert, nichtsdestotrotz reichte eine deutliche Mehrheit von Ihnen später noch einmal eine Interessensbekundung in Papierform bei der Gemeinde ein).

### Anhang 2./ Muster-Interessensbekundung in Papierform

Nach dem Datenrelease des Breitbandatlas vom August 2018 wurden die Bemühungen der Gemeinde schließlich noch auf Teilbereiche der Ortschaft Plesching ausgeweitet. Obwohl diese Ortschaft gemäß der Förderkarten vergangener Access Calls nicht zum Fördergebiet zählte, sollte die Datenbereinigung in diesem Gebiet per August 2018 dazu führen, dass zumindest Teilbereiche von Plesching in das Fördergebiet der kommenden Calls fallen werden. Gemäß unzähliger Rückmeldungen aus dem einbezogenen Ortsteil von Plesching (Plesching ~1-40, Siedlung Am



Predigtstuhl), liegen die in diesem Bereich kabelgebunden maximal erreichbaren Internetgeschwindigkeiten deutlich unter 30 Mbit/s.

## II. Ergebnis

Von der Gemeinde wird ein Gebiet zur Förderung eingereicht, das sich über die Ortschaften Plesching, Lachstatt, Obernbergen, Lachstätter Straße, Holzwinden, Hasenberg und Götzelsdorf erstreckt.

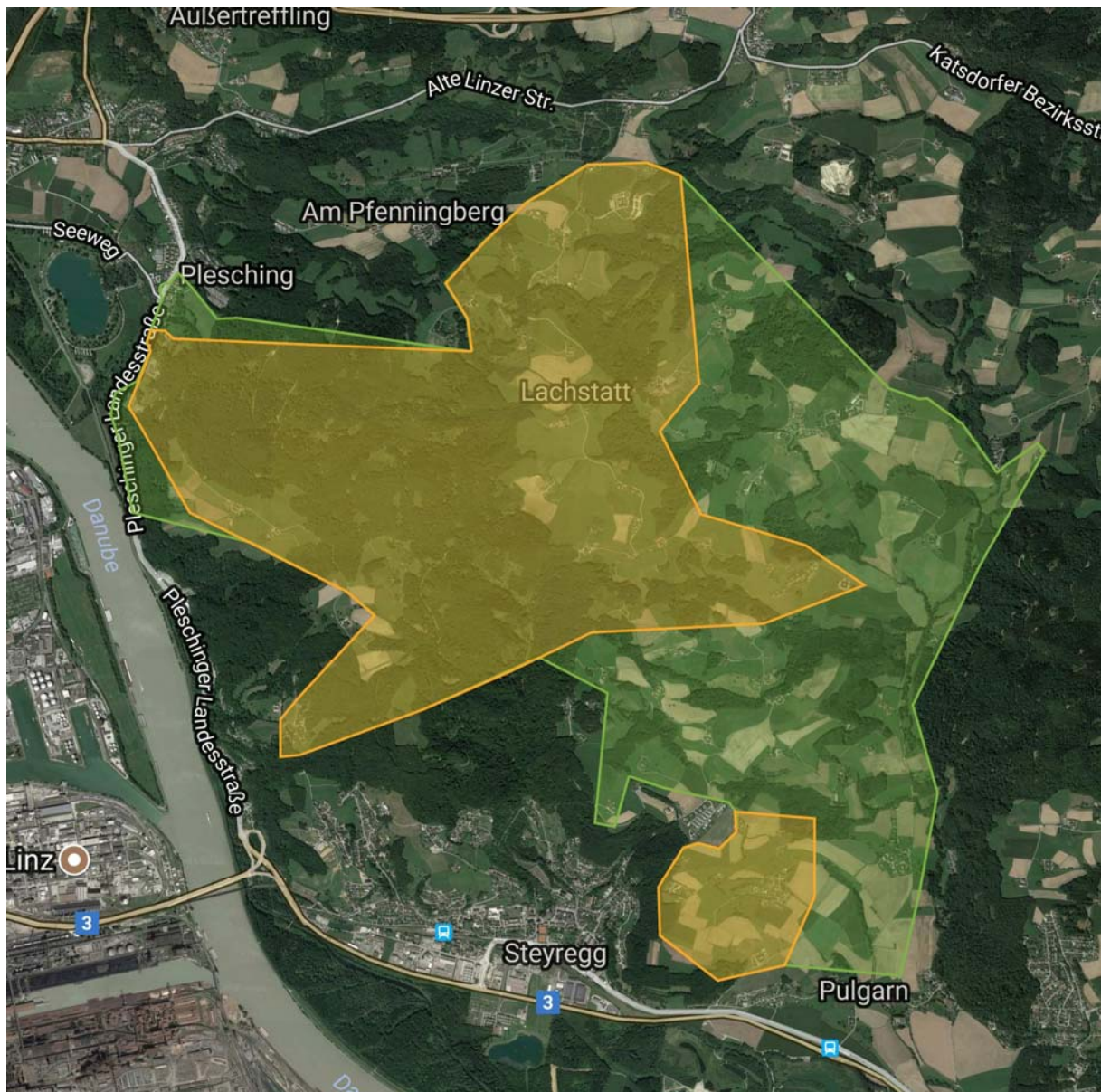


Abbildung 1: Einreichgebiet in Steyregg (grün), Vorzugsgebiet (gelb)

Anhang 3./ Einreichgebiet und Vorzugsgebiet als KML Datei

Anhang 3a./ Wie Anhang 3 nur mit codierten Interessenteninformationen



Als Grundlage zur Berechnung der für die Förderung notwendigen Quoten in diesem Gebiet wurde der amtliche Adress- und Gebäudekataster herangezogen und vorab entsprechend bereinigt, um gebäudelose Grundstücke und Nutzgebäude, sowie Zusatzgebäude mit selbständigen Adressen nicht mehrfach zu zählen. Ein Abgleich mit aktuellen Daten des ZMR ergab einige Gebäude, die nicht im ZMR Datensatz enthalten waren. Diese Gebäude wurden zwar markiert, jedoch zur Berechnung der Quoten nicht ausgeschieden, und somit entsprechend berücksichtigt.

Im gesamten Einreichgebiet (grün) werden 256 Häuser gezählt. Von diesen 256 Häusern haben wir aus 140 Interessensbekundungen für Glasfaserinternet erhalten. Aus einigen Häusern, bestehend aus mehreren Haushalten, gingen mehrfach Interessensbekundungen ein, insgesamt haben wir sohin 158 Interessensbekundungen aus dem definierten Einreichgebiet erhalten. Je nach Berechnungsmethode bewegt sich die Interessensquote im Einreichgebiet somit zwischen 54,69% bzw. 61,72%.

Darüber hinaus wurde ein Vorzugsgebiet (gelb) definiert, für das wir einen zeitlich prioritären Ausbau des FTTH Netzes anregen möchten. Als Vorzugsgebiet wurden jene Bereiche mit besonders hohen Interessensquoten definiert, in denen auch zahlreiche Bewohner die Glasfaserinitiative Steyreggs durch Nachbarschaftsbesuche o.ä. besonders aktiv unterstützten. Die Interessensquote im Vorzugsgebiet bewegt sich je nach Berechnungsmethode zwischen 63,19% bzw. 71,17%.

Tabelle 1: Interessensquoten im Einreich- und Fördergebiet

<b>Gesamt Einreichgebiet</b>			
Häuser mit Interessensbekundungen		Gesamt Häuser	Quote
Plesching	33	58	56,90%
Obernbergen	14	22	63,64%
Lachstatt inkl. Lachstätterstr.	34	57	59,65%
Holzwinden	31	68	45,59%
Hasenberg	21	33	63,64%
Götzelsdorf	7	18	38,89%
<b>SUMME</b>	<b>140</b>	<b>256</b>	<b>54,69%</b>

<b>Vorzugsgebiet</b>	
Häuser mit Interessensbekundungen:	103
Gesamt Häuser:	163
Quote:	63,19%
Gesamt Interessensbekundungen:	116
Gesamt-Quote:	71,17%





Anhang 4./ Excel-datei mit Gebäude- und Adressregisterinformationen aus dem Einreichgebiet, sowie mit Interessenteninformationen.

Anhang 5./ Interessensbekundungen in Papierform

Anhang 5a./ Interessensbekundungen online

Steyregg, den 20.9.2018

Mag. Johann Würzburger, eh  
Bürgermeister